

KY 151 - 159 2.0.2.

een instelling op verschillende gemakkelijk terug te vinden discrete standen. Met twee dezer standen correspondeeren verschillende bandbreedten der superschakeling. Op den derden stand wordt de 8-kring-super echter omgeschakeld in een tweekrings-gewonen ontvanger. Het komt ons voor, dat in deze mogelijkheid een voordeel van den bandbreedte-„schakelaar” gezien moet worden. Bij toestellen met continu-regeling is de constructeur er op aangewezen de heele verandering te verkrijgen door de variatie van één bepaald orgaan. Alle andere organen van het toestel blijven echter daarbij intact en dragen bij tot vervorming, enz. De „breede

band” is echter te verkrijgen met een veel eenvoudiger schakeling van het toestel dan de „smalle band”. Van deze mogelijkheid is met een schakelaar gebruik te maken. Ook is het mogelijk bij den „schakelaar” i.p.v. „regelaar” met eenvoudige middelen de symmetrie van de „doorlaat” te behouden.

Bij de afbeeldingen moge nog in het kort het volgende worden vermeld:

De type nummers, dit doolhof van de moderne radiotoestellen, worden bij Blaupunkt op de volgende wijze gevormd:

5W86 beteekent: 5 lampen (zonder de 3 hulplampen), wisselstroom, 8 kringen, bouwjaar 1936—1937.

4W76 beteekent 4 lampen (zonder de 2 hulplampen), wisselstroom, 7 kringen, bouwjaar 1936—1937.

4W66 beteekent: 4 lampen (zonder de 2 hulplampen) wisselstroom, 6 kringen, bouwjaar 1936—1937.

Een K aan het type nummer toegevoegd maakt onderscheid tusschen een model met, en één zonder k.g. ontvangst.

4GW56 beteekent: 4 lampen (zonder de 2 hulplampen), gelijk- en wisselstroom, 5 kringen, bouwjaar 1936—1937.

3W56 beteekent: 3 lampen (zonder de 2 hulplampen), wisselstroom, 5 kringen, bouwjaar 1936—1937.

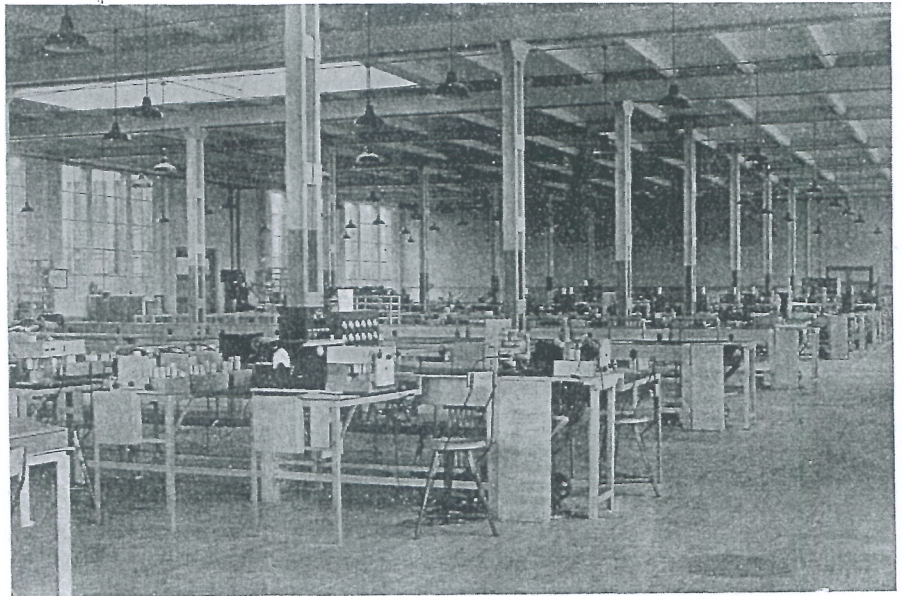
Bl.

## ERRES CRESCENDO.

De Erres persconferentie op 24 Augustus j.l. werd belegd met het oog op de introductie van de toestellen voor het seizoen 1936—1937. Het gaat in de radiowereld, die zich zelf respecteert, n.l. zeer deftig toe. Als de jonge toestelgeneratie in het incubatorium van laboratorium en fabriek gegroeid is van een idee tot werkelijke radio-apparaten, als de geestelijke vaders (van de idee) en moeders (van den vorm) meenen, dat hun gebroed de kinderziekten heeft overwonnen en geschikt is om als drager van den familienaam naar buiten op te treden, arrangeeren zij een „party” waarop de Perskoningin hoogst persoonlijk verschijnt, en waarbij de jeugdigste dragers van een beroemden naam gelegenheid krijgen om aan Haar voorgesteld te worden, waarmede zij hun intrede gemaakt hebben in de openbaarheid.

Wij twifelen er niet aan, of ook de jongste telgen van het geslacht zullen nieuwen luister vergaren voor den Erresnaam. Wij zullen trouwens gelegenheid hebben ze in den loop van het seizoen nader onder de loupe te nemen. Nu mogen wij wellicht volstaan met eenige algemeene beschouwingen.

Bij de beoordeeling van toestellen voor de Hollandsche markt is het welhaast onvermijdelijk, deze toestellen te vergelijken met wat het buitenland dit seizoen biedt. Hierdoor ont-



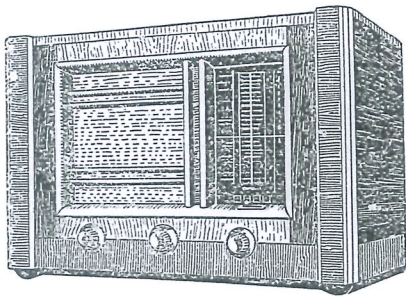
Overzicht van de nieuwe fabriek aan den Laakweg te 's Gravenhage, waar de ERRES-toestellen worden gemonteerd (N.V. v.h. van der Heem & Bloemsma).

staat zelfs een goede maatstaf voor wat redelijkerwijze van de constructeurs verwacht mocht worden. Bezien wij de Erres toestellen aldus uit een internationaal oogpunt, dan vinden wij er zeer veel tendenzen in weerspiegeld, die ook over de landsgrenzen een algemeene richtlijn voor de nieuwe toestellen hebben beteekend. Zoo zijn nu alle toestellen zonder uitzondering uitgerust met een *kortegolf bereik*. Ook de *kwaliteit-verbetering* is verder voortgeschreden. De AL 4 en AL 5 als nieuwe eindpen- thoden dragen daartoe in de eerste plaats bij. De basweergave is verbe-

terd door een soepeler ophanging van den luidsprekerconus in alle apparaten en een elektrische kunstscha- keling in het laagfrequentgedeelte. De bekrachtigde luidsprekers en de ruime kasten dragen eveneens hun aandeel bij in de fraaie reproductie van het geheele toonbereik, waar de Erres-toestellen reeds lang een ver- diende reputatie voor genieten.

De variabele bandbreedte is een fa- cilititeit, die er bij het publiek in gaat.

De luisteraars hebben blijkbaar inge- zien, dat daardoor de kwaliteit van de ontvangst kan worden aangepast



ERRES KY 159. Lampen: AF 3, AK 2, AF 3, ABC 1, AL 5; AZ 1. Golfbereiken: 13—38 m, 32—90 m, 75—250 m, 195—570 m en 750—2000 m. Middelfrequentie 450 kHz. A.V.R.; bandbreedte 7—15 kHz; neonbuis; pick-up met volumeregeling; extra luidspreker-klemmen; ingebouwde luidspreker uitschakelbaar. Prijs f 310,—.

aan de momentele ontvangst-omstandigheden. Daarom zijn dit jaar ook goedkoopere toestellen met bandbreedte-regelaars uitgerust. Echter komt het bij het leekenpubliek nog dikwijls voor, dat de normale waarde van de bandbreedte niet meer kan worden teruggevonden. Daarop heeft Erres nu dit gevonden, dat de normale stand wordt gekenmerkt door een *klik*.

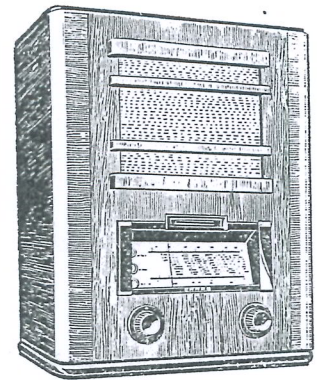
Hier zijn we reeds aangekomen bij de *eenvoudiger bediening* der Errestoestellen van dit seizoen. Deze wordt ook nog gedemonstreerd doordat de neonbuisjes voor de zichtbare af-

stemming niet meer alleen de duurste toestellen sieren.

*Uiterlijk* is de ronde schaal verlaten en overgegaan tot een lineaal-schaal, schuin geplaatst voor gemakkelijke aflezing. De schaal ligt horizontaal in de verticale modellen en staat verticaal in de horizontale toestelmodellen, waarvan Erres er dit seizoen twee voert. Zulk een horizontaal model wordt gauw lomp en is nergens onder te brengen. Het komt ons voor, dat Erres den juisten middenmaat heeft weten te treffen.

Uit een en ander blijkt wel, dat Erres geheel op de hoogte staat van den tegenwoordigen tijd. Echter is het nationale karakter van dit merk tot uiting gebracht door tal van kleine trekjes, waardoor zeker niet gezegd kan worden, dat de buitenlandsche lijn slaafsch is nagevolgd. De schema's houden rekening met de specifieke Hollandsche ontvangst-omstandigheden. Het uiterlijk, bij alle harmonie, en stijl-correctheid, bewaart een zekere mate van Hollandsch conservatisme.

De serie bestaat uit de apparaten KY 151, KY 154, KY 155, KY 156, KY 157, KY 158, KY 159. Hiervan reproduceeren wij de KY 159, het neusje van den zalm en de KY 156, op



ERRES KY 156. Lampen: AK 2, AF 3, AB 2, AL 4; AZ 1. Middelfrequentie: 112 kHz; A.V.R.; bandbreedte 7—15 kHz; korte-golf van 16—56 m; neonbuis, pick-up met volumeregeling; extra luidspreker-klemmen. Prijs f 145,—.

één na het goedkoopste apparaat.

De KY 155 bezit een schema met reflexschakeling, waardoor met weinig lampen veel bereikt wordt. Er worden in toegepast de AK 2, E 444 en AL 4, benevens de AZ 1. Prijs f 115,—.

Overigens verdient het accu-toestel KY 154 nog bijzondere vermelding, daar dit als laatste lamp de KDD 1 voert, met twee trioden in één ballon, welke zijn geschakeld als „klasse B” versterkers, waardoor dit toestel veel geluid geeft en weinig stroom verbruikt, d.w.z. weinig anodebatterijen verslijt. Prijs f 135,—.

## WAT ANDEREN SCHRIJVEN.

### Televisie.

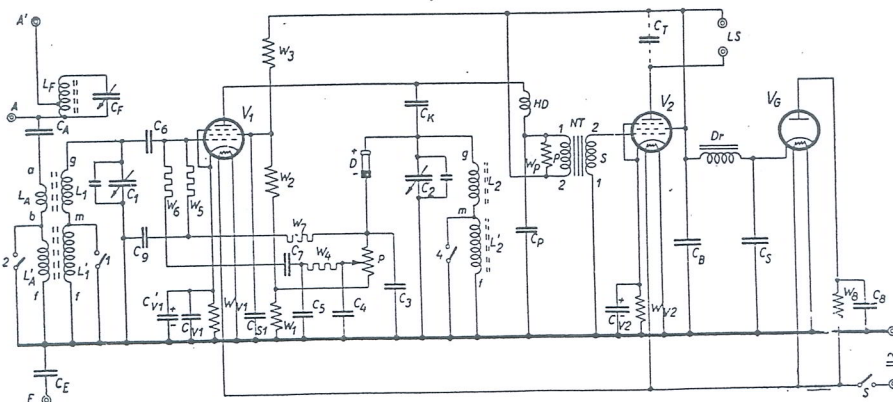
*Radio Amateur. Aug. 1936.*

Lachner wijdt een artikel aan kleurentelevisie en bespreekt enkele methoden ter verkrijging van dit effect. Men kan daartoe allereerst het van het beeldpunt komende licht

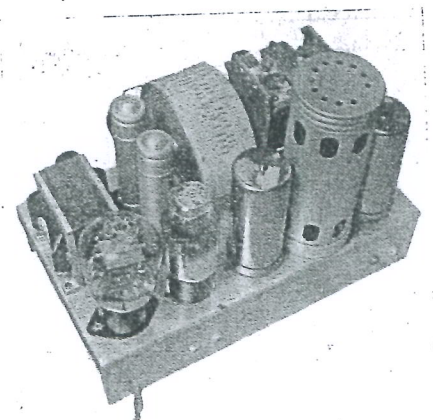
door een prisma in de spectrale kleuren ontleden. De helderheidswaarden der verschillende kleuren worden afgetast en achtereenvolgens naar de fotocel gevoerd. Feitelijk heeft men dan een drievoudige af-tasting, n.l. twee volgens de dimen-

sies van het beeldpunt en een volgens de spectrale band.

Een andere methode gaat uit van de gedachte, dat men elke kleur kan krijgen door menging van drie grondkleuren. Bij de opname wordt het spectrum in 3 deelen verdeeld en van



Afb. 1a.



Afb. 1b.